

Ostseebad Boltenhagen

Beschlussvorlage	Vorlage-Nr: GV Bolte/15/9151			
Federführend:	Status: öffentlich			
FB II Bau- und Ordnungswesen	Datum: 15.01.2015			
	Verfasser: Julia Tesche			
Investitionsvorhaben 2015 / Vorschläge der Fraktionen				
Beratungsfolge:				
Gremium	Teilnehmer	Ja	Nein	Enthaltung
Ausschuss für Gemeindeentwicklung, Bau, Verkehr und Umwelt der Gemeinde Ostseebad Boltenhagen Ausschuss für Gemeindeentwicklung, Bau, Verkehr und Umwelt der Gemeinde Ostseebad Boltenhagen Gemeindevertretung Ostseebad Boltenhagen				

Sachverhalt:

Die Fraktionen haben ihre Vorschläge der Investitionsvorhaben für das Haushaltsjahr 2015 eingereicht (siehe Anlage). Hierzu bedarf es einer Festlegung der Prioritäten.

Beschlussvorschlag:

Die Gemeindevertretung der Gemeinde Ostseebad Boltenhagen beschließt:

1. folgende Prioritätenliste
2. die Kosten im Haushaltsjahr 2015 zu berücksichtigen

Finanzielle Auswirkungen:

Die Maßnahmen sind im Haushalt 2015 zu berücksichtigen

Anlagen:

Vorschläge für Investitionsvorhaben der Fraktionen für 2015

Sachbearbeiter/in

Fachbereichsleitung

Vorschläge für Investitionsvorhaben 2015-01-27

Hier: Mitarbeit im Rahmen des Ausschusses Gemeindeentwicklung, Bau, Verkehr
und Umwelt der Gemeinde Ostseebad Boltenhagen
--- > Aufnahme in das Protokoll der Sitzung vom 27.01.2015

Folgende Vorschläge werden seitens unserer Fraktion für Investitionsvorhaben 2015-01-27
Eingebracht:

1. Umbau der „Alten Gemeindeverwaltung“ in ein möglich förderfähiges
„Dorfgemeinschaftshaus“
2. südseitige Anbindung aller vorhandenen Großparkplätze in Verbindung mit der Schaffung
einer südseitigen mehrfachen Ortsanbindung mittels Stichstraßen zur Erhöhung der
Verkehrsberuhigung – und Verringerung im gesamten Ortsnetz Boltenhagen-Tarnewitz
3. Kommunalen Erwerb des Grundstückes „Wiesenblick“ und Errichtung eines 2- 3
geschossigen Parkhauses
4. Errichtung eines Großparkplatzes neben dem Netto-Markt für die ganzheitliche
Sicherstellung eines Park- und Ride – Verkehrskonzeptes

Und 5. Gestaltung des Schulhofes und Beginn erster Maßnahmen der Umsetzung

Fraktion BOLTE/BfB
Stellv. Frakt.-Vors.
Apelt, Stephan



Fraktion: SPD Hanse / Linke

Investitionen und Sanierungen 2015

- Verkehrschilder, Aufkleber Rad/Fußwege, Leitpfosten 2. Ortsanbindung
- Brücken-/ Brückengeländersanierung- Urwald / Redewisch- Wichmannsdorf / Redewisch- Niederklütz / Klützer Bach am Wehr
- Anpassung Gullydeckel auf der Ostseeallee, Weidenstieg, Dünenweg
- Erneuerung in Teilen der Straßenbeleuchtung (auch marode Leitungen)
- Schneezäune kaufen , bei Bedarf bereitstelle
- Zuschuss zum mietpreisgebundenen Wohnungsbau
- Vorwegnehmer einbringen
von Zehn Zehn

Von: Swen Bertram <wir-boltenhagen@gmx.net>
Gesendet: Dienstag, 27. Januar 2015 14:19
An: natur-heimatverein.hof-gutow@t-online.de
Cc: kdunkelmann@t-online.de; bbraeunig@web.de
Betreff: Vorschläge Investitionen
Anlagen: +kl. OrtsmitteUmgehung.pdf; Redewisch Feuerwehr Rettungsbootzufahrt.jpg; Seebrücke 1.jpg; Seebrücke 2.jpg; "AVG certification".txt

Hallo Michael, guten Tag!

INVESTITIONSVORSCHLÄGE 2015 OSTSEEBAD BOLTENHAGEN

Ich stelle für die WIR Wählerinitiative Ostseebad Boltenhagen Vorschläge zur Realisierung der folgenden Projekte vor und werde Anträge stellen, diese Projekte in einen künftigen Investitionsplan aufzunehmen:

PROJEKT 1: INSTANDSHALTUNGS-UNTERSUCHUNG DER SEEBRÜCKE OSTSEEBAD BOLTENHAGEN

- Korrosionsschäden an den Stahlpfählen mit Untersuchung der Wanddicken der korrodierten Pfähle der Seebrücke inkl. der Schiffsanlegestellen
- Erfordernis der Holzbehandlung (Neuanstrich als wetterbeständiger Schutz) der Seebrücke
- Schäden im Bereich des Betonoberbaus (Betonabplatzungen)

ANLAGE: PDF-Datei mit Bildmaterial

PROJEKT 2: VERKEHRSBERUHIGUNG OSTSEEALLEE – LIEFERVERKEHR Fahrtrichtung aus Tarnewitz Richtung Kreisel

- Bustasche gegenüber Kurhaus - Verlegung jetzigen Haltestelle/des Fußgängerweges
Standort gegenüber Kurhaus/seeseitig Flur 1 FlSt ???)
- Errichtung von mindestens einer Stellfläche für Lieferfahrzeuge bis 7,5to in der

Ostseeallee seeseitig(Nähe Apotheke Flur 1 FlSt ???)

PROJEKT 3 : SCHAFFUNG VON WEITEREN PARKPLÄTZEN AUF DEN Parkplätzen: Weidenstieg und Reithalle

- Erweiterung der Kapazität durch zusätzliche Errichtung eines offenen Stahlbau-Parkdecks (erweiterbar/demontierbar) auf den bestehenden Parkplätzen
- Erhöhung der Parkeinnahmen, ohne zusätzliche Versiegelung und Grundflächenverbrauch
- Verhinderung des „wildes Parkens“
- Investitions- sowie Rentabilitätsrechnung kann der Finanzausschuss selbst erstellen

Beispiel: <http://www.siderpark.com/features/in-brief.php>

PROJEKT 4 : BEFAHRBARKEIT FÜR FEUERWEHR STRAND REDEWISCH HERSTELLEN

- Für das „zu Wasser lassen“ des Feuerwehr- Rettungsbootes in Redewisch (Standort: Bootsverleih) ist zur schnelleren Rettung der Unterbau des Strandes so herzustellen, dass eine Befahrbarkeit mit Einsatzfahrzeugen (insbesondere zum Abtransport des Rettungsbootes nach einem Einsatz) herzustellen.
- Anlage: PDF-Datei mit Bildmaterial

PROJEKT 5 : TREFFPUNKT VON SENIOREN UND VEREINEN IN BOLTENHAGEN

- Errichtung eines behindertengerechten Gemeinschaftshauses für Senioren und örtliche Vereine.
- Vorschlag: Herrichtung der „Alten Feuerwehr“ im Dünenweg.
- Beseitigung von Hindernissen (Eigentumsverhältnisse???)

PROJEKT 6: FAHRRADFAHREN MITTELPROMENADE / STRANDPROMENADE

- Verbesserung der Ausschilderung und Wegmarkierungen des Fahrradweges Ostseeallee
- Ausschilderungen Fahrradfahren auf Mittel- und Stranspromenade nur erlaubt in Nebensaison (gilt auch für die vierrädrigen Mietfahrräder)
- Auffordern der Besucher die Fahrräder an den überdachten Abstellplätzen (2 überdachte Fahrradabstellhallen) abzustellen und Strand- und Mittelpromenade in der Hauptsaison als Fußgänger zu begehen.

Besipiele:

<http://www.heinze.de/produktserie/ueberdachungen-und-wartehallen/12104664,3/1?q=Fahrradst%C3%A4nder-%C3%9Cberdachungen&f=5751&s=652901&d=ll&p=1&c=pp>

PROJEKT 7 : VERKEHRSBERUHIGUNG OSTSEEALLEE – UMGEHUNGSSTRECKE

- Prüfung, ob Fördermittel zur Verfügung stehen für eine Ortsumgehung (Einbahnstr.)
- Streckenführung: entlang des A-Grabens
- Beschickung der Parkplätze: Weidenstieg, und Reithalle
- in einem späteren Stadium Seiterführung der Einbahnstr. bis zum Parkplatz Mariannenweg
- Belastung für Fahrzeuge bis 3,5 tons (der Lieferverkehr und LKW weiter über Ostseeallee)

oder ALTERNATIV (ebenfalls mit Prüfung von Fördermitteln)

- Prüfung einer Ausweichstreckenprüfung über die „Straße“ Wichmannsdorf Ausbau und von dort Anbindungen (Stichstraßen) an die Parkplätze Weidenstieg und Reithalle und eventuell Stichstraße zum Regenbogencamp.

ANLAGE: PDF-Datei mit Bildmaterial

Mit freundlichen Grüßen

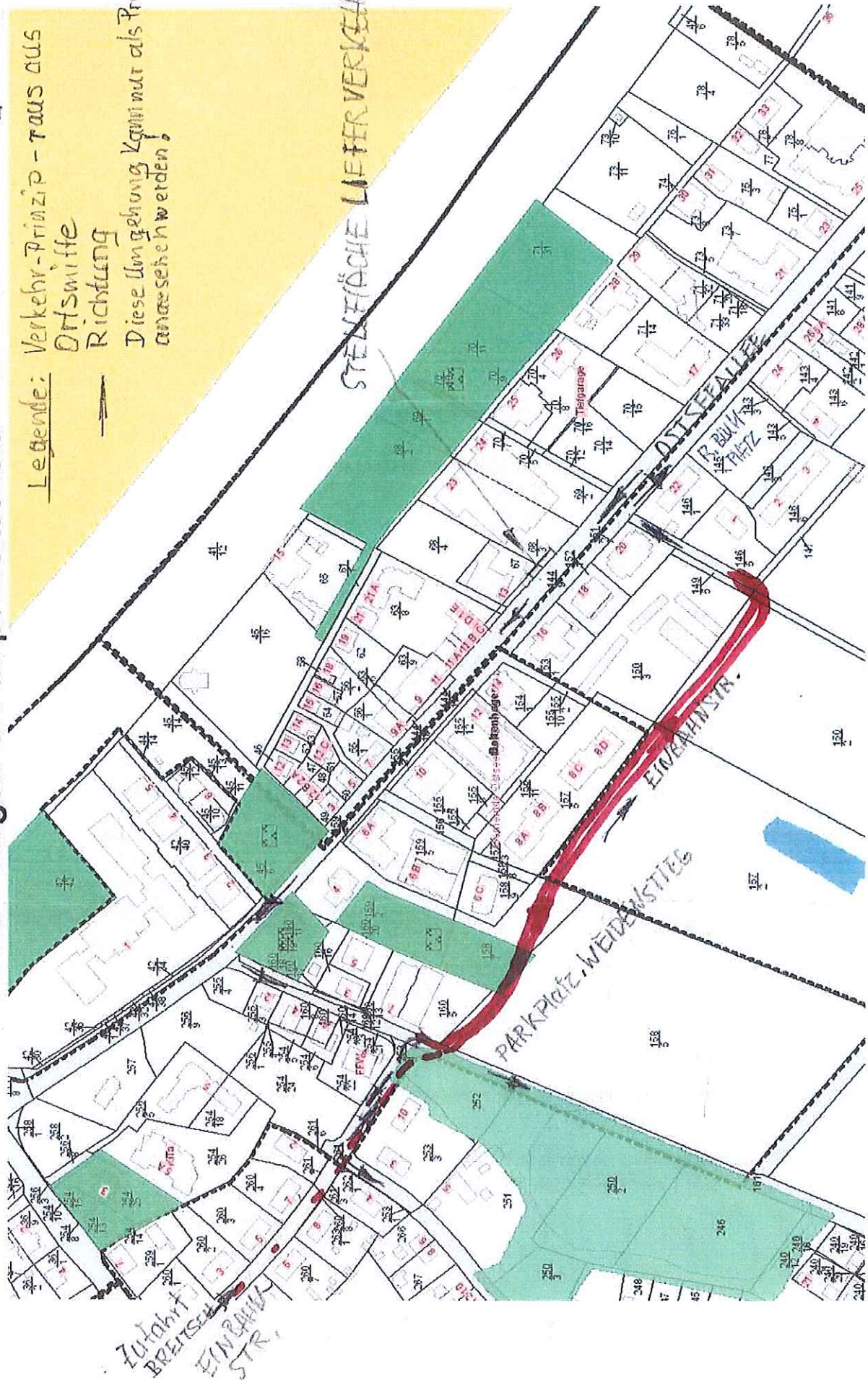
Sven Bertram
WIR Wählerinitiative Ostseebad Boltenhagen
Friedrich-Engels-Str. 81
23946 Boltenhagen
Telefon: 038825-26134 Telefax: 038825-26613
Mobiltelefon: 0171-7285627
Vorsitzender: Sven Bertram
Internet: www.wir-waehlerinitiative-boltenhagen.de





Skizze - Umgeh-GrParkp/Breitscheid- kleine Ortsmitte - Umgehung

Legende: Verkehr-Prinzip - raus aus Ortsmitte
 Richtung
 Diese Umgehung kann nur als Provisorium angesehen werden!



CDU – Fraktion der Gemeindevertretung
Ostseebad Boltenhagen
Der Vorsitzende

, d. 29.01.2015

An den Vorsitzenden des Bauausschusses
der Gemeinde Ostseebad Boltenhagen

über Amt Klützer Winkel
Schloßstrasse 1
23948 Klütz

Betr.: Antrag der CDU Fraktion

Sehr geehrter Herr Steigmann,
sehr geehrte Frau Pardun,

die CDU – Fraktion stellt zur nächsten Sitzung des Bauausschusses folgende
Vorschläge für Investitionen zur Diskussion:

1. Straße Redewisch - Klütz:
 - weiterer Ausbau mit Fördermitteln
 - Ausbesserung und Weiterführung im Tränkmakadam - Verfahren
 - Prüfung, welcher Belag bei der gegebenen Belastung durch Fahrzeuge der Landwirtschaft sinnvoll ist
2. Weg zwischen Parkplatz "Am Kurhaus" und Kurhaus
3. Ausbau bzw. Befestigung Seestraße
4. Spielplatz an der Schule: Ausbesserung bzw. Neuanschaffung von Spielgeräten.
Einige Geräte wurden abgebaut, diese sind zu ersetzen
5. Brücke Boltenhagen - Redewisch vor Dünenweg 21. Desolater Zustand, auch durch die unterschiedlichen Belege bedingt, ist zu beheben.
6. Instandsetzung sämtlicher Brücken. Geländer bei der Brücke zwischen Wichmannsdorf und Redewisch fehlt seit Jahren!
7. Ausbesserung bzw. Neubau der "Häuslerei" in Tarnewitz

Mit freundlichen Grüßen

gez. Kai Dunkelman
Vorsitzender