

Stadt Klütz

Beschlussvorlage

BV/02/25/047

öffentlich

Errichtung einer Trafostation für den Anschluss von Ladesäulen

<i>Organisationseinheit:</i> Bauwesen <i>Bearbeiter:</i> Mirko Hendler	<i>Datum</i> 13.05.2025 <i>Verfasser:</i>
---	---

<i>Beratungsfolge</i>	<i>Geplante Sitzungstermine</i>	<i>Ö / N</i>
Bauausschuss der Stadt Klütz (Vorberatung)		Ö

Sachverhalt:

Aufgrund eines Antrags zur Errichtung von Ladepunkten für Elektromobilität auf dem Lidl-Parkplatz, plant die Edis den Bau einer neuen Trafostation. Hier stehen 2 mögliche Standorte zur Verfügung (siehe Anlage Standorte). Sinnvoll ist hier den Standort vor der Hausnummer 1, An der Festwiese (Möbelhaus) zu wählen, da von hier aus auch mögliche Ladepunkte auf dem Parkplatz des Pennys angeschlossen werden könnten. Um das Objekt besser in die Umgebung einzugliedern, kann dieses auch farblich gestaltet werden, was auch an anderen Standorten von der Edis übernommen wurde.

Beschlussvorschlag:

Die Stadtvertretung der Stadt Klütz beschließt dem Standortvorschlag vor der Hausnummer 1, An der Festwiese, wie in der Anlage „Standort Klütz“ zuzustimmen. Die Entscheidung über die farbliche Gestaltung wird dem Bürgermeister übertragen.

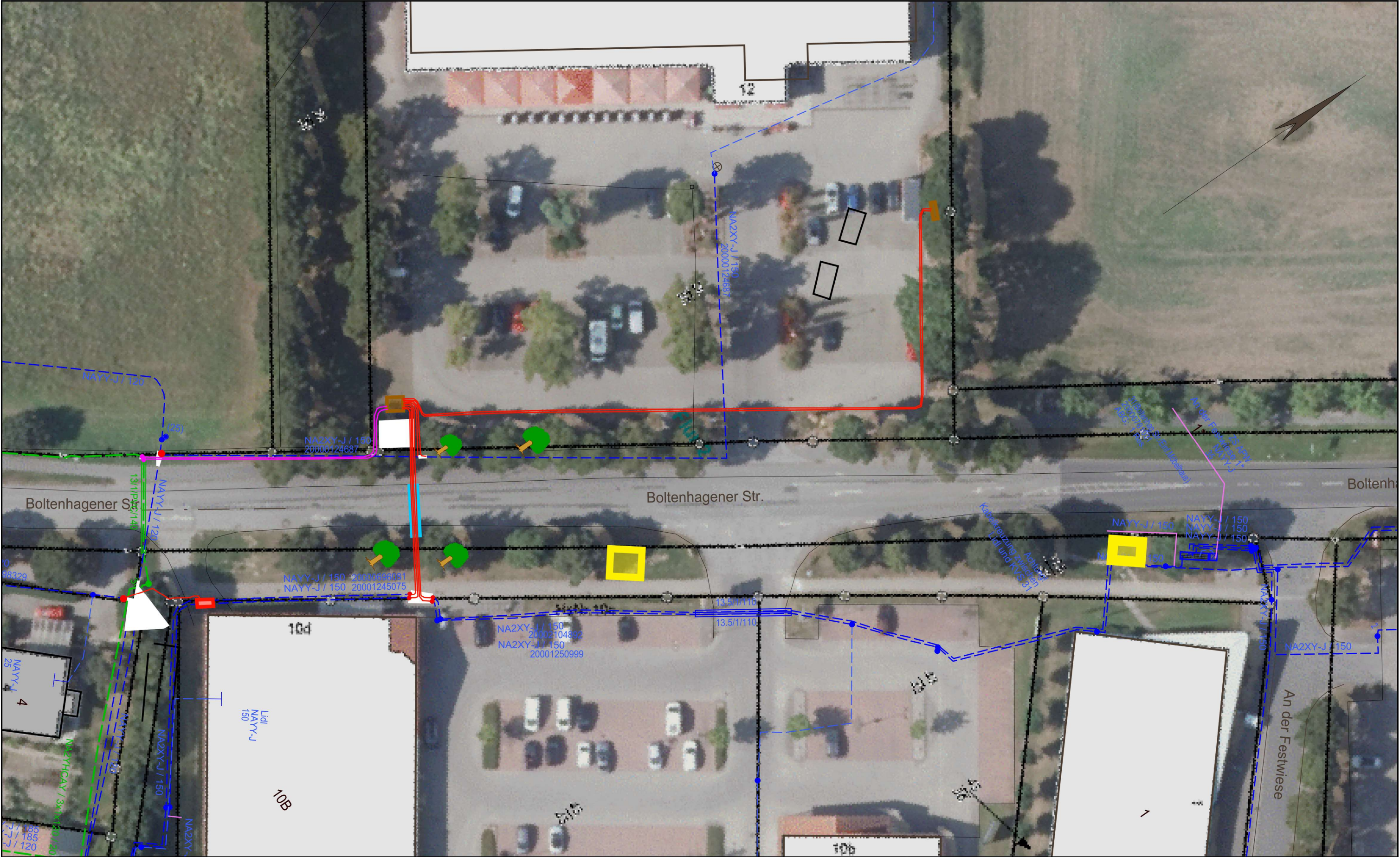
Finanzielle Auswirkungen:

Beschreibung (bei Investitionen auch Folgekostenberechnung beifügen - u.a. Abschreibung, Unterhaltung, Bewirtschaftung)	
	Finanzierungsmittel im Haushalt vorhanden.
	durch Haushaltsansatz auf Produktsachkonto:
	durch Mitteln im Deckungskreis über Einsparung bei Produktsachkonto:
	über- / außerplanmäßige Aufwendung oder Auszahlungen
	unvorhergesehen <u>und</u>
	unabweisbar <u>und</u>
	Begründung der Unvorhersehbarkeit und Unabweisbarkeit (insbes. in Zeiten vorläufiger Haushaltsführung auszufüllen):
Deckung gesichert durch	

	Einsparung außerhalb des Deckungskreises bei Produktsachkonto:
	Keine finanziellen Auswirkungen.

Anlage/n:

1	Standort Klütz öffentlich
2	UK 2200-29 öffentlich



		Die Karte ist Eigentum der E.DIS Netz GmbH. Sie ist nur für den internen Verwendungszweck zu nutzen und muss datensicher entsorgt werden. Nachdruck oder Vervielfältigung nur mit Genehmigung des Eigentümers.		1:500
		Farblegende <div><div>■</div>Strom-HS</div> <div><div>■</div>Strom-MS</div> <div><div>■</div>Strom-NS</div> <div><div>■</div>Fernmelde</div> <div><div>■</div>Gas-HD</div> <div><div>■</div>Gas-MD</div> <div><div>■</div>Gas-ND</div> <div><div>■</div>Strassenbel.</div>	Ort/Ortsteil: Niederklütz / Niederklütz	
			Strasse:	
			Bemerkungen:	
Kartenname: 3248-5986B12				
Ausgabenr.: 7471449				
Abteilung: NAT				
Ausgabedatum: 15.04.2025				
gedruckt durch: a8175				

© GeoBasis-DE/MV 2025, Lizenz: dl-de/by-2.0
Luftbilder © GeoBasis-DE/MV 2025, dl-de/by-2.0

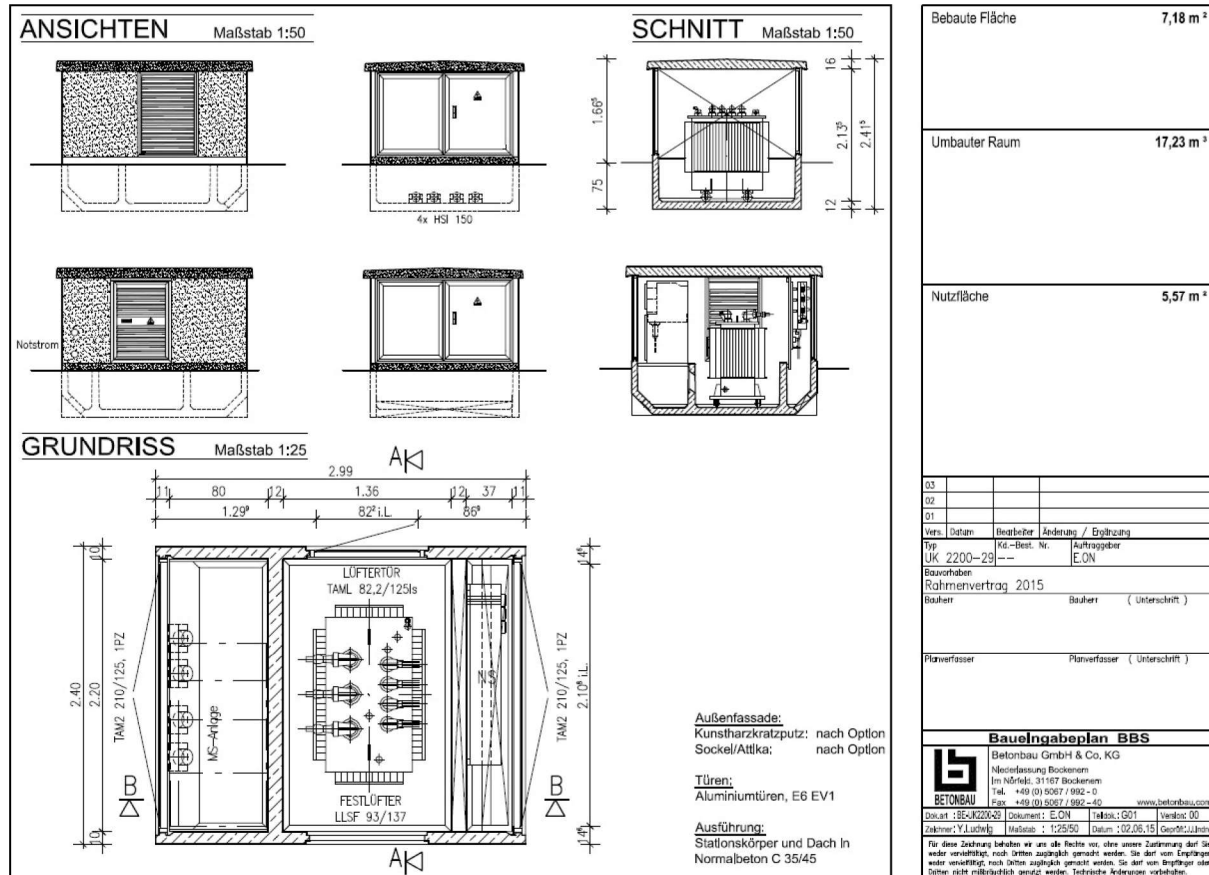


Abbildung 7: Baueingabeplan

3. Elektrotechnische Ausrüstung

3.1 Mittelspannungsschaltanlage

Die Kompaktstation UK 2200-29 kann mit einer 2-/ oder maximal 4-feldrigen, SF6-isolierten Mittelspannungsschaltanlage ausgeführt werden. Die Schaltanlagenaufstellung erfolgt rechts beginnend, während das Trafefeld immer den rechten Abschluss der Anlage bildet. Jedes Schaltfeld ist mit einem Spannungsanzeiger Kries CAPDIS-S1+ (R4) sowie jedes Kabelfeld mit einem Kurzschlussanzeiger Kries IKI22 ausgestattet. Eine Wandhalterung, zur Aufnahme der Bedien-/ und Zubehörteile befindet sich bei 2-/ bis 4-feldrigen Schaltanlagen im MS-Raum auf der Innenseite der linken Außenwand.

Besonderheiten:

Bei Verwendung einer 4-feldrigen Mittelspannungsschaltanlage mit der Ausprägung KKTT, erfolgt der Anschluss der Mittelspannungskabelverbindung zwischen Transformator und Mittelspannungsschaltanlage, standardmäßig im rechten Transformatorfeld der Schaltanlage.